

966H

Pala gommata



Motore Cat® C11 ACERT™

Potenza lorda (SAE J1995)

211 kW/287 hp

Potenza nominale netta al volante
(ISO 9249) a 1.800 giri/min

195 kW/265 hp

Capacità benna

da 3,5 a 4,8 m³

Peso operativo

da 23.800 a 27.300 kg

Pala gommata 966H

Pale gommata Serie H - Il nuovo standard del mercato.

Affidabilità e durata

- Tecnologia e componenti collaudati.
- La tecnologia ACERT™ migliora le prestazioni, l'efficienza e la durata, riducendo i consumi nel pieno rispetto delle più recenti normative sulle emissioni.
- Componenti per impieghi gravosi, realizzati per resistere alle condizioni di lavoro più estreme.
- Strutture robuste, costruite per durare a lungo.

pag. 4

Produttività e versatilità

- Ridotti tempi di ciclo con il nuovo sistema idraulico Load Sensing.
- Maggiori forze di sollevamento (+20%) e di strappo (+7%9).
- Potenza netta costante lungo l'intero range operativo.
- Sistema automatico di scavo (Autodig).
- Configurazioni speciali per ogni applicazione.
- Ampia scelta di attrezzature Cat®.

pag. 6

Elevate prestazioni, massima affidabilità, grande produttività e bassi consumi nelle più gravose condizioni d'impiego. Comfort insuperabile, sistemi idraulici ed elettronici rivoluzionari, con il minimo sforzo per l'operatore. Serie H: un nuovo concetto di pala gommata.



Comfort operatore

- Facile accessibilità in cabina.
- Eccellente visibilità.
- Ambiente confortevole, con ridotti livelli di rumorosità (69dBA) e vibrazioni.
- Scelta tra sistema di sterzo standard e Command Control Steering (volantino).

pag. 8

Facilità di manutenzione

- Punti di servizio centralizzati, facilmente accessibili, per una manutenzione rapida.
- Gli indicatori dei principali livelli sono visibili da terra, semplificando i controlli.
- Il sistema elettronico di monitoraggio e l'assistenza fornita da CGT riducono al minimo i tempi di fermo.

pag. 10

Bassi costi d'esercizio

- Elevata efficienza combustibile (+5%).
- Facilità di manutenzione.
- Il sistema elettronico di monitoraggio controlla costantemente le prestazioni e lo stato di funzionamento dei principali sistemi.
- Assistenza globale offerta da CGT.

pag. 12



Affidabilità e durata

La Pala Gommata Cat 966H è robusta ed affidabile, collaudata sul campo e pronta per i più gravosi lavori.

- Tecnologia e componenti collaudati.
- Il sistema elettronico controlla le funzioni vitali della macchina.
- La tecnologia ACERT™ migliora le prestazioni, l'efficienza e la durata, riducendo i consumi nel pieno rispetto delle più recenti normative sulle emissioni.
- Componenti per impieghi gravosi, per resistere alle più estreme condizioni d'impiego.

Affidabilità comprovata sul campo.

La 966H utilizza molti componenti già ampiamente collaudati nella precedente serie GII, mantenendo così una grande affidabilità.

- Telai
- Assali
- Trasmissione Power Shift a planetari
- IBS – Sistema frenante intelligente
- Sistema di raffreddamento separato
- Cabina

Motore. Il motore Cat C11 ACERT, conforme alla Direttiva EU Stage IIIa, combina la collaudata affidabilità con nuove tecnologie, con un preciso dosaggio del combustibile. Questo motore assicura grandi prestazioni, efficienza e durata con una notevole riduzione delle emissioni.

Il motore Cat C11, a sei cilindri, ha una cilindrata di 11.1 litri ed una regolazione elettronica. L'iniezione del combustibile è gestita da un sistema elettronico MEUI, già ampiamente collaudato da Caterpillar in numerosi modelli. Un turbocompressore, con valvola wastegate, con girante al titanio, garantisce una grande affidabilità ed una lunga durata; il postrefrigeratore aria-aria (ATAAC) migliora ancor più l'efficienza del sistema.

Centralina elettronica. Il motore è controllato da un computer A4:E4V2 regola costantemente le funzioni del motore secondo le informazioni prelevate dai sensori posizionati su motore e macchina.



Iniettori unitari a gestione elettronica ed azionamento meccanico (MEUI).

Il sistema MEUI ha da tempo trovato largo impiego nelle macchine Caterpillar, dimostrando sul campo ottime doti di efficienza, durata ed affidabilità.

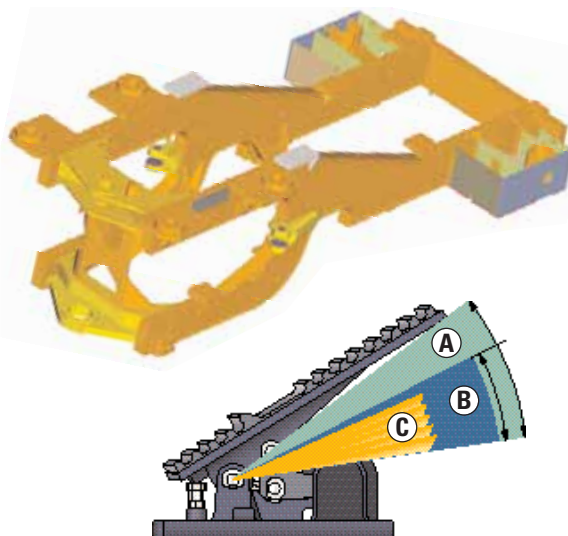
Blocco motore e pistoni. Il monoblocco è realizzato in ghisa, lo stesso materiale utilizzato per le testate; le pareti tra i cilindri sono di notevole spessore, maggiore rispetto alla serie GII, la rigidità è stata aumentata mentre è stata ridotta notevolmente la rumorosità. I pistoni, interamente in acciaio, scorrono entro canne sostituibili realizzate in ghisa ad alta resistenza, trattata termicamente. Anche le bielle, in acciaio forgiato, sono di diametro più grande.

Trasmissione Powershift. La 966H continua ad utilizzare la trasmissione Cat powershift a planetari ampiamente utilizzata da tempo su tutte le pale gommate Cat medio grandi, fino alla 994F.

La trasmissione Caterpillar power shift a planetari è caratterizzata da componenti di grande robustezza, realizzati per gli impieghi più gravosi; la gestione elettronica, introdotta negli ultimi anni, contribuisce a migliorare ulteriormente le prestazioni e la durata dei componenti.

Cambi di marcia controllati. Il sistema controlla automaticamente i cambi di marcia e di direzione, regolando la velocità del motore e la modulazione delle frizioni, assicurando così minori sollecitazioni ed una più lunga durata a tutti i componenti.

Componentistica Caterpillar. I componenti utilizzati da Caterpillar per le pale gommate sono progettate e costruite con i massimi standard qualitativi, per garantire le migliori prestazioni anche nelle più estreme condizioni d'impiego. I moduli elettronici di controllo e tutti i sensori sono totalmente sigillati, per proteggerli da polvere ed umidità. I connettori elettrici e le cablature protette da guaine in nylon, assicurano la massima resistenza a corrosione ed usura. Le tubazioni, progettate e realizzate per garantire la massima elasticità e resistenza all'abrasione, sono di facile installazione e sostituzione. I raccordi a tenuta frontale O-ring sono riutilizzabili ed assicurano una perfetta tenuta; i componenti per impieghi gravosi riducono il rischio di perdite ed usure precoci, riducendo i tempi di fermo e proteggendo l'ambiente.



Sistema elettronico di monitoraggio

Caterpillar. La 966H è equipaggiata con il sistema di monitoraggio Cat (CMS) che gestisce costantemente il funzionamento della macchina; il CMS monitorizza le funzioni vitali della macchina, regolando eventualmente il motore per proteggerlo, se necessario. Il CMS avverte l'operatore, con segnali luminosi e sonori, sull'insorgere di eventuali anomalie relative a:

- Elevata temperatura refrigerante
- Elevata temperatura aria in ingresso
- Bassa pressione olio motore
- Alta/Bassa pressione combustibile
- Fuori giri motore

Assali. Gli assali della 966H sono progettati e costruiti da Caterpillar per garantire la massima affidabilità e durata. L'assale anteriore è rigidamente collegato al telaio e supporta il peso della macchina e le sollecitazioni trasmesse durante i cicli di lavoro. L'assale posteriore oscilla di $\pm 13^\circ$, garantendo il contatto e la trazione delle quattro ruote sul terreno anche in condizioni difficili.

Sistema frenante integrato (IBS).

Il sistema frenante "intelligente" (IBS) riduce la temperatura dell'olio degli assali e migliora la modulazione del neutralizzatore della trasmissione. L'IBS ha un impatto positivo sulla durata degli assali e freni, specialmente in applicazioni che comportano spostamenti su lunghe distanze con frequenti frenate.

- A** Scalo di marcia "logico"
- B** Inserimento freni
- C** Autoregolazione del neutralizzatore trasmissione

Strutture. Il telaio articolato della 966H è caratterizzato da una sezione posteriore scatolata ed una anteriore con telaio a quattro piastre, saldati con robot di precisione. Questa tecnica garantisce una penetrazione profonda della saldatura ed un'eccellente fusione del materiale, per assicurare grande robustezza e lunga durata.

Telaio posteriore. Il semitelaio posteriore scatolato, con il supporto anteriore a farfalla, è stato progettato per resistere alle sollecitazioni torsionali ed agli urti, mantenendo nel tempo l'allineamento dei componenti che sostiene, come motore, linea di trasmissione e struttura ROPS.

Articolazione centrale. Il collegamento tra i due semitelai è realizzato distanziando notevolmente i cuscinetti inferiore e superiore, per meglio distribuire le sollecitazioni e garantirne una maggiore durata. I punti d'articolazione superiore ed inferiore utilizzano cuscinetti a doppi rulli conici; questa soluzione distribuisce i carichi orizzontali e verticali su di una superficie maggiore. L'ampia apertura assicura inoltre un'eccellente accessibilità.

Telaio anteriore. Il telaio anteriore garantisce un rigido appoggio ai bracci di sollevamento, ai cilindri ed all'assale, resistendo alle elevate sollecitazioni trasmesse dalle attrezzature. Inoltre, grazie alle piastre, assorbe gli sforzi dovuti al caricamento e alla penetrazione nel cumulo e quelli torsionali.

Leverismo. La 966H mantiene il tradizionale leverismo a Z-. Il leverismo a Z assicura elevate forze di strappo ed un ottimo angolo di richiamo della benna, favorendone il riempimento e la tenuta del materiale; inoltre questa soluzione consente di avere minor peso anteriore, rispetto ad altri sistemi e, di conseguenza, una maggiore capacità di carico. I bracci di sollevamento sono in acciaio pieno e garantiscono elevata robustezza ed eccellente visibilità. Il disegno, ampiamente collaudato, assicura alta luce di scarico e grande sbraccio, per facilitare il carico degli automezzi. Sensori di posizione sui sistemi di sollevamento e richiamo, consentono all'operatore di regolare i fine corsa direttamente dalla cabina.

Produttività e versatilità

Sistemi intelligenti ed efficienti.



- Sistema idraulico a centro chiuso Load Sensing, con maggiore capacità di sollevamento.
- Comandi elettroidraulici, con ridotti tempi di ciclo.
- Potenza netta costante in ogni condizione operativa.
- Ampia scelta di benne ed attrezzature.

Sistema idraulico Load Sensing. La 966H è caratterizzata da un circuito idraulico Load Sensing a portata variabile che si regola automaticamente, secondo le condizioni operative, garantendo la portata richiesta dalle attrezzature e la massima efficienza nei consumi. Con il nuovo sistema prioritario proporzionale a compensazione di pressione, i comandi idraulici hanno avuto un sostanziale miglioramento - il sollevamento/abbassamento ed il richiamo/scarico possono adesso essere azionati simultaneamente con la massima facilità e modulazione, contribuendo sostanzialmente a migliorare la produttività. L'operatore si renderà immediatamente conto del miglior controllo dei movimenti, di un maggior rimpull e di una maggiore capacità di sollevamento (+20%).

Comandi elettroidraulici. I comandi elettroidraulici "Finger Tip" della 966H consentono un controllo preciso e graduale dei movimenti. La consolle di comando attrezzature è inoltre fornita di un interruttore che consente un rapido cambio di direzione, riducendo così i tempi di ciclo.



I fine corsa automatici, regolabili dal posto di guida, contribuiscono ad una maggiore flessibilità e produttività, ottimizzando il carico su mezzi di diversa altezza. I fine corsa di richiamo, sollevamento e ritorno allo scavo sono facilmente regolabili con un interruttore in cabina.

Potenza netta costante. Su molti modelli della concorrenza, la potenza lorda è costante e, di conseguenza, la potenza netta disponibile per lavorare varia in funzione dei carichi degli accessori, come sistema di condizionamento e ventola di raffreddamento. Il motore Cat C11, a controllo elettronico, è regolato in modo di mantenere costante, in ogni condizione operativa, la potenza netta disponibile al volano; in tal modo l'operatore può contare sempre su una maggiore efficienza e produttività.

Sistema di raffreddamento separato. Molti modelli della concorrenza usano sistemi di raffreddamento che aspirano l'aria lateralmente, attraverso il vano motore e la espellono dalla parte posteriore della macchina. Il sistema di raffreddamento della 966H è totalmente isolato dal vano motore da uno schermo non metallico. La ventola a velocità variabile, azionata idraulicamente, aspira aria pulita dalla parte posteriore e la espelle dai lati e dalla parte superiore del cofano. Come risultato finale, si ottiene un'efficienza ottimale del sistema, una maggiore efficienza combustibile, minore intasamento del radiatore e ridotti livelli di rumorosità.



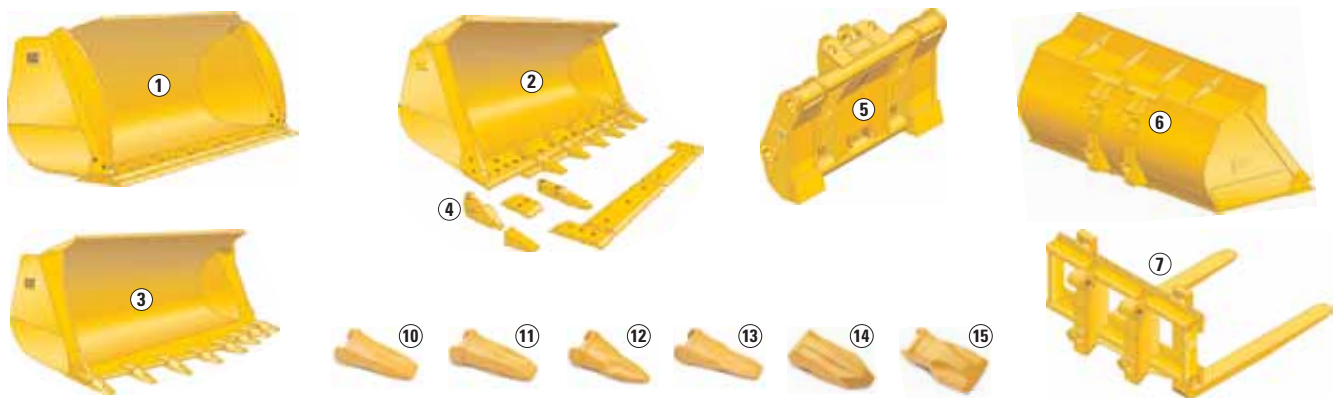
Trasmissione Power Shift a planetari.

La trasmissione automatica Power Shift, progettata e realizzata da Caterpillar, consente di effettuare molti cicli per ora, grazie alle caratteristiche del sistema epicicloidale a planetari. Inoltre, il controllo e la regolazione elettronica assicurano l'utilizzo della piena potenza, grazie alla modulazione automatica dei cambi di marcia e di direzione, che salvaguardano i componenti, incrementando la produttività. L'operatore può scegliere la modalità manuale o quella automatica.

Variable Shift Control (VSC). Questo dispositivo consente di scegliere le modalità con le quali il sistema cambia automaticamente marcia. Il VSC migliora la qualità del cambio di marcia e l'efficienza combustibile in molte applicazioni, aumentando il comfort e riducendo i tempi di ciclo.

Ride Control. Il sistema di ammortizzazione del carico in benna (Ride Control), migliora la guida specialmente in operazioni di carico e trasporto su terreni sconnessi, consentendo di mantenere velocità elevate e ridurre così i tempi di ciclo a tutto vantaggio della produttività.

Autodig. Ben accettato da operatori più o meno esperti, il sistema automatico di scavo (Autodig), disponibile a richiesta, automatizza la fase di carico benna.



1 Benne Universali. Una gamma completa di benne progettate per la movimentazione di materiali sciolti; equipaggiate con le parti d'usura idonee, assicurano un'eccellente penetrazione nel cumulo, un maggiore riempimento e tempi di ciclo ridotti. Tutte le benne Universali sono caratterizzate da piastre d'usura inferiori e laterali, per una lunga durata e sono disponibili per la versione con bracci standard.

2 Benne General Excavation. Costruite per resistere alle più gravose condizioni d'impiego, queste benne sono ideali per lo scavo in banco in generale. Sono caratterizzate da una costruzione a guscio, per resistere meglio alle sollecitazioni torsionali. Gli incernieramenti benna fanno parte della struttura che si estende nella scatola della parte inferiore, fino al tagliente di base. Tutte le benne hanno una sponda posteriore integrata, per prevenire la perdita di materiale e piastre d'usura sostituibili che proteggono la parte inferiore. Sono inoltre provviste di piastre laterali e piastre d'usura posteriori sostituibili, per garantire grande durata. Le benne, con parti d'usura "Corner Guard System", possono essere equipaggiate con un'ampia scelta di GET.

3 Benne roccia. Le benne Cat da roccia, per impieghi gravosi, sono costruite secondo i massimi standard di robustezza; il tipo a semiV garantisce una migliore penetrazione ed è più adatta a lavori che prevedano frequenti urti. Le parti d'usura disponibili comprendono il tagliente imbullonato o gli adattatori a forcina saldati con punte K system, con o senza segmenti salvatagliente standard o per impieghi gravosi.

4 Corner guard system. Questo sistema consente la massima flessibilità d'uso tra denti e salvataglienti, per la massima protezione e produttività in ogni applicazione; è disponibile per le benne General Excavation ed alcune Universali.

5 Attacchi rapidi dedicati. Questo accessorio, disponibile a richiesta, consente all'operatore la rapida sostituzione di un'ampia gamma di attrezzature, assicurando una eccezionale versatilità d'uso ed una riduzione dei costi applicativi. Un circuito idraulico dedicato consente di azionare lo sgancio e l'aggancio direttamente dal posto di guida. Una terza via idraulica è disponibile a richiesta per l'azionamento di attrezzature idrauliche come benne a scarico rialzato o altro. Le caratteristiche dell'attacco rapido con cunei di bloccaggio verticali sono:

- Minima perdita di forza di strappo.
- Recupero automatico dei giochi.
- Costruzione robusta.

6 Benne per attacco rapido.

È disponibile una vasta gamma di benne per attacco rapido, adatte ad ogni applicazione.

7 Forche. Le forche per il carico di pallet, sono ideali per una grande varietà di materiali e disponibili in diverse misure.

Benne ad alto ribaltamento. Queste benne sono ideali per il carico di materiali leggeri su mezzi o in tramogge con sponde alte, quali ad esempio stazioni di trasferimento per rifiuti, depositi di fertilizzanti, carbone o grano. Queste benne richiedono la terza via idraulica.

Scelta punta serie K. La nuova punta serie K Caterpillar ha una migliore tenuta, una maggiore facilità di sostituzione e si mantiene più affilata.

- 10** Impiego generale
- 11** Impiego gravoso
- 12** Penetrazione
- 13** Penetrazione Plus
- 14** Penetrazione gravosa
- 15** Alta abrasività

CGT può offrirvi una completa gamma di attrezzature.

Comfort operatore

Ergonomia ed efficienza.

- Massimo comfort.
- Eccellente visibilità.
- Facile accesso.
- Ridotte vibrazioni.
- Scelta tra due sistemi di sterzo.

Cabina. La 966H mantiene la tradizione di offrire la massima ergonomia, nella sua classe.

Sedile. Il sedile standard a sospensione pneumatica, è robusto e durevole ed è regolabile in sei diversi modi, per adattarsi a qualsiasi operatore. La struttura del sedile è realizzata in un unico pezzo in fusione; La regolazione lombare, di tipo automobilistico, assicura un comfort addizionale. Il bracciolo destro, con comandi integrati, è regolabile. A richiesta, è disponibile un sedile riscaldato.

Vibrazioni. I ridotti livelli di vibrazioni e rumorosità contribuiscono ad un maggior comfort operativo. Sono resi possibili grazie a precise scelte costruttive.

- L'assale posteriore oscillante consente di tenere le ruote a contatto con il terreno, mantenendo la cabina ferma.
- La cabina è collegata al telaio con supporti elastici antivibrazione, che riducono i contraccolpi derivanti dal lavoro.
- Il sistema di sterzo è fornito di due valvole neutralizzatrici di fine corsa che evitano la battuta meccanica tra i due semitelai.
- Gli ammortizzatori sui cilindri idraulici, ammortizzano i fine corsa, rallentando i movimenti ed evitando i forti contraccolpi alle strutture.
- Il sistema Ride Control riduce notevolmente i sobbalzi in operazioni di carico e trasporto su terreno sconnesso.
- I dispositivi automatici dei cilindri riducono al minimo gli urti dei fine corsa.
- I comandi idraulici, alloggiati sul sedile a sospensione pneumatica, riducono notevolmente le vibrazioni verticali indotte dal pavimento.



Scelta del sistema di sterzo. La 966H offre la scelta tra due sistemi di sterzo, per la massima flessibilità.

Sistema di sterzo tradizionale (SW).

Il sistema di sterzo tradizionale richiede un basso sforzo d'azionamento; il sistema idraulico Load Sensing fornisce la portata d'olio richiesta dalle condizioni operative. Quando lo sterzo non è azionato, è disponibile una potenza maggiore per la trasmissione o il sistema idraulico delle attrezzature; in tal modo si ottiene la massima efficienza combustibile. La colonna di sterzo è regolabile per un maggior comfort.

Sistema di sterzo "Command Control" (CCS). Anche questo sistema utilizza un circuito idraulico Load Sensing che collega la ridotta rotazione del volante all'articolazione del telaio; la velocità di sterzo è inoltre proporzionale alla posizione del volante. Lo sforzo richiesto per la sterzata è ancora inferiore.



La completa articolazione del telaio è possibile con una rotazione di $\pm 70^\circ$ del volante, in paragone ai 360° del sistema tradizionale. Il CCS include i comandi di trasmissione e due interruttori, integrati ergonomicamente, uno per il cambio di marcia e l'altro per il cambio di direzione; in tal modo l'operatore può azionare la trasmissione soltanto con la mano sinistra. La colonna di sterzo è telescopica (fino a 100 mm) e si inclina di 35° .



Comandi. La strumentazione principale, posizionata sul montante destro del ROPS, e ben visibile, non riduce la visibilità sull'area di lavoro. I comandi e gli interruttori a portata di mano migliorano il comfort operativo, minimizzando l'affaticamento dell'operatore ed incrementando la produttività.

Sistema automatico di scavo (autodig). Questo sistema, disponibile a richiesta, consente di effettuare il ciclo di carico automaticamente, con la massima modulazione e continuità, riducendo notevolmente l'impegno dell'operatore.

Visibilità. La 966H assicura un'eccellente visibilità a 360°. I vetri anteriori, piatti e senza distorsioni, si estendono nella parte inferiore per migliorare la visibilità sul terreno. I tergilavavetri anteriori e posteriori mantengono le superfici vetrate pulite in ogni condizione ambientale. Il tettino è provvisto di canalette di scolo che espellono l'acqua dagli angoli, migliorando così la visibilità in caso di pioggia, anche lateralmente. Lo sbalzo del tettino sui quattro lati riduce l'abbagliamento dell'operatore in caso di sole forte.

Videocamera posteriore. A richiesta è disponibile una videocamera che consente di mantenere sotto controllo la zona dietro la macchina.

Kit luci. Sono disponibili diversi kit luci sia per la circolazione che per lavoro in ambienti a bassa luminosità. A richiesta sono anche disponibili luci ad alta intensità (HID) che assicurano un'eccezionale illuminazione per lavori notturni. La luce rotativa lampeggiante è disponibile a richiesta.

Kit pulizia parabrezza. Un kit opzionale per la pulizia del parabrezza comprende una scaletta con due gradini sul telaio anteriore, due ringhiere aggiuntive ed uno specchietto retrovisore incernierato. Facilita ulteriormente l'accesso alla parte anteriore della macchina.



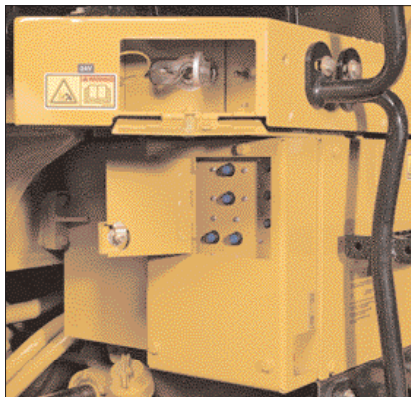
Accesso in cabina. Una scaletta con gradini autopulenti, per ridurre al minimo l'accumulo di fango, inclinata di 5° in avanti, facilita l'ingresso e l'uscita dalla cabina. A richiesta, è fornita una scaletta inclinabile fino a 15°. Le piattaforme di servizio sono di ampie dimensioni, per consentire una facilità di movimenti sia anteriormente che posteriormente. La portiera principale (sinistra) si apre a 180° e si blocca in posizione aperta, per una maggiore sicurezza. La portiera destra si apre di 10° o completamente (tirando un fermo) come uscita secondaria. Una scaletta a tutta lunghezza, anche sul lato destro, rende facile e sicura l'uscita.

Facilità di manutenzione

Accessibilità ed intervalli allungati.



- I punti di manutenzione e gli indicatori di livello sono raggruppati.
- L'accessibilità al vano motore è ottimale.
- La griglia radiatore e le masse radianti sono incernierate.
- Il sistema elettronico di monitoraggio controlla il funzionamento dei principali sistemi.



Sistema elettrico centralizzato.

Le batterie, il pannello relè ed un vano porta attrezzi sono convenientemente posizionati sotto la piattaforma d'accesso sinistra. L'interruttore di spegnimento motore è posto nel pannello relè. Un vano, integrato nella piattaforma d'accesso, alloggia l'interruttore di sollevamento del cofano, lo staccabatteria ed un sistema di avviamento di emergenza opzionale.



Prese di pressione remote. Prese di pressione remote per il sistema idraulico e di sterzo, trasmissione (a richiesta) e freni sono raggruppate dietro un pannello, sotto la piattaforma di servizio destra.

Sistema di lubrificazione automatica.

Questo sistema (a richiesta) riduce i tempi di manutenzione giornaliera, assicurando una lubrificazione continua ed efficace. Una lubrificazione corretta di perni e boccole riduce l'usura dei componenti ed evita la contaminazione dei terreni per eccesso di grasso.

A•P•L. Prese per il prelievo degli oli consentono un rapido controllo A•P•L del motore, trasmissione e sistema idraulico. Gli intervalli di sostituzione degli oli ed altri interventi possono essere ottimizzati, riducendo tempi e costi.

Indicatori visivi. Indicatori visivi, ben protetti e posizionati, consentono un rapido controllo dei livelli di olio trasmissione ed idraulico, refrigerante e riducono il rischio di contaminazione dei sistemi.

Indicatori d'usura freni. Gli assali sono equipaggiati con un dispositivo che controlla l'usura dei freni, consentendo al tecnico di determinare con facilità quando necessitano di manutenzione.



Centro di servizio idraulico. I filtri del sistema idraulico e della trasmissione sono centralizzati in un punto di servizio, dietro la scaletta d'accesso incernierata. Il serbatoio dell'olio idraulico è provvisto di un sistema di drenaggio.

- L'intervallo di sostituzione del filtro dell'olio idraulico è di 500 ore.
- L'intervallo di sostituzione del filtro dell'olio trasmissione è di 1000 ore.



Punti d'ingrassaggio accessibili da terra.

I punti d'ingrassaggio sono centralizzati sul lato destro della macchina, in due zone ben accessibili; in un vano di servizio sotto la piattaforma destra ed in una zona esterna del telaio anteriore. Questa scelta facilita la manutenzione dei componenti vitali della macchina.



Accesso al vano motore. Il cofano non metallico della 966H è stato ridisegnato; i pannelli laterali e superiore sono più robusti, grazie a costole di rinforzo ed alla nuova curvatura.

I pannelli dietro le ruote possono essere rimossi, per migliorare l'accesso.

I parafanghi, incernierati posteriormente, consentono un facile accesso al vano motore.



Il cofano può essere facilmente sollevato con un cilindro provvisto di sistema di emergenza meccanico. Consente un eccezionale accesso al motore e, se necessario, può essere totalmente rimosso, utilizzando i punti di sollevamento integrati.

Drenaggi ecologici. L'olio motore e trasmissione può essere facilmente drenato con dispositivi ecologici standard. A richiesta, è disponibile un drenaggio ecologico dell'assale.



Sistema di raffreddamento. L'accessibilità per pulizia e manutenzione è eccezionale. La griglia di protezione a maglie fini minimizza l'accumulo di polvere e si apre per facilitare la pulizia delle masse radianti. Il condensatore dell'aria condizionata, a tutta larghezza, e lo scambiatore dell'olio idraulico si aprono a 45° per consentire la pulizia della parte posteriore del radiatore. Pannelli su entrambi i lati, garantiscono l'accesso alla parte anteriore del radiatore ed alle masse radianti del postrefrigeratore ATAAC.



Con il cofano motore abbassato, è possibile comunque effettuare rapidi controlli dei livelli dell'olio motore e del refrigerante attraverso i portelli di servizio laterali.

Pompa elettrica di riempimento combustibile. La 966H è fornita di pompa di riempimento elettrica, alla base del filtro primario; in tal modo non c'è la necessità di preriempimento manuale del filtro dopo una sua sostituzione, eliminando anche il rischio di contaminazione.



Cabina. L'intera cabina può essere rimossa in circa 45 minuti ed è predisposta per un rapido rimontaggio; sono utilizzati attacchi rapidi per consentire il collegamento delle cablature elettriche e delle tubazioni del refrigerante dell'aria condizionata. La pulizia del pavimento della cabina è facilitata dal tappetino con scanalature a filo della soglia della portiera.

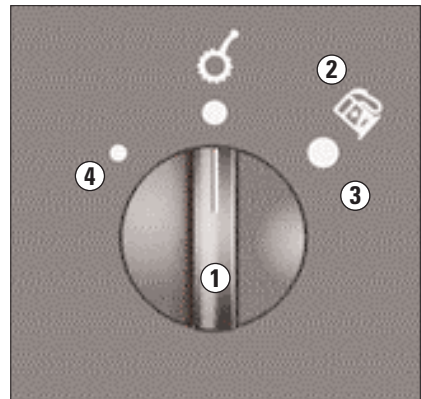
Kit pulizia parabrezza. Un kit opzionale per la pulizia del parabrezza comprende una scaletta con due gradini sul telaio anteriore, due ringhiere aggiuntive ed uno specchietto retrovisore incernierato. Questo kit consente di accedere all'intero parabrezza per una completa pulizia.

Assistenza globale. Il tecnici dell'assistenza CGT hanno l'esperienza e gli strumenti per assistere la macchina sul campo nel migliore dei modi. Se necessario, questi tecnici possono contare sul supporto degli specialisti CGT e Caterpillar.

Se la riparazione non può essere effettuata in cantiere, le officine CGT sono attrezzate per ogni genere di intervento.

Bassi costi d'esercizio e massima efficienza nel tempo

Nuova Serie H - Il massimo valore al vostro investimento.



- Grande efficienza combustibile (+5%).
- Ottima accessibilità ai punti di servizio centralizzati per una manutenzione facile e veloce.
- Intervalli prolungati tra gli interventi.
- Perfetto monitoraggio sul funzionamento della macchina grazie al sistema di controllo.
- La qualità Caterpillar ed i servizi offerti da CGT, riducono i fermi macchina imprevisti e assicurano un elevato valore residuo.

Efficienza combustibile. I test di collaudo della 966H, in svariate applicazioni, hanno mostrato un netto miglioramento nell'efficienza combustibile rispetto alla Serie GII, pari al 5%.

Questo eccellente risultato è reso possibile da:

- Tecnologia ACERT.
- Software di gestione giri motore al minimo (EIMS).
- Ventola a velocità variabile.
- Variable Shift Control (VSC).
- Convertitore di coppia, con statore a ruota libera (FWSTC).
- Sistema idraulico a centro chiuso Load Sensing, a portata variabile.

Tecnologia ACERT. Una tecnologia unica, sviluppata da Caterpillar, che consente la completa combustione del carburante, quindi migliori prestazioni e minori consumi. Questo è possibile grazie alla gestione elettronica del motore che monitorizza costantemente le condizioni di lavoro, alla corretta gestione dell'aria in ingresso ed al perfetto dosaggio dell'iniezione del combustibile che fornisce soltanto la quantità richiesta dalle condizioni operative.

Gestione del minimo - EIMS. Questo sistema gestisce i giri motore al minimo, ottimizzando l'efficienza combustibile (fino al 40% di consumo in meno) e consentendo una maggior versatilità d'uso in specifiche applicazioni. Sono disponibili quattro diverse velocità di regolazione del minimo.

Ventola a velocità variabile. Appositi sensori controllano costantemente la temperatura del refrigerante motore, dell'olio idraulico, dell'olio trasmissione e dell'aria in ingresso in aspirazione, fornendo le informazioni al software che regola di conseguenza la velocità della ventola di raffreddamento. La velocità variabile della ventola ha un impatto diretto e positivo sul consumo di combustibile.

- 1 Variable Shift Control.** Il VSC migliora la qualità del cambio di marcia automatico in molte condizioni operative, consentendo cambi a ridotto regime di giri motore, a tutto vantaggio del comfort e dell'efficienza combustibile.
- 2** Simbolo ISO per l'efficienza combustibile
- 3** Modalità Economy (generalmente usata in applicazioni di carico trasporto)
- 4** Modalità standard (generalmente usata in applicazioni di carico su camion)

Convertitore di coppia a ruota libera - FWSTC. Il FWSTC migliora il rendimento globale del convertitore, specialmente in alcune applicazioni come carico e trasporto, contribuendo a migliorare l'efficienza combustibile.



Manutenzione. Una corretta manutenzione della vostra pala gommata contribuisce in buona misura a ridurre i costi operativi. La Serie H offre un'eccezionale facilità di manutenzione con:

- Centro di servizio sistema idraulico.
- Centro di servizio sistema elettrico.



- Indicatori di livello ben visibili e protetti.
- Punti di manutenzione accessibili da terra.
- Facilità d'accesso al vano motore.
- Drenaggi ecologici per un rapido e pulito svuotamento dei liquidi.
- Indicatori d'usura freni facilmente accessibili.

Antifurto Machine Security System - MMS.

Il furto di una macchina comporta certamente numerosi problemi e comunque una riduzione della produzione e costi imprevedibili. Riducete il rischio di furto e di uso non autorizzato con la chiave di sicurezza MMS. Questo sistema consente di avere una o più chiavi elettroniche che si interfacciano con gli altri computer della macchina consentendo l'avviamento del motore soltanto se autorizzato.

Valore residuo. Un prodotto di qualità deve essere convenientemente tenuto in efficienza perchè il suo valore residuo si mantenga sempre elevato. Caterpillar non soltanto costruisce macchine di qualità ma, insieme ai suoi dealer, fornisce anche ricambi e servizi per mantenerle sempre in perfetta efficienza.

Al vostro servizio

CGT è in grado di proporvi una vasta gamma di servizi flessibili, studiati per rispondere ad ogni vostra esigenza.

Scelta delle macchine. CGT è in grado di offrirvi una consulenza professionale per valutare attentamente qual è la macchina più adatta alle vostre esigenze. Sono molte le variabili da prendere in considerazione: tipo di applicazione da svolgere, produzione richiesta, attrezzature necessarie, ore di lavoro previste, ecc. CGT saprà consigliarvi la scelta migliore.

Noleggio. Le Pale Gommate Serie H sono disponibili nella vasta flotta Noleggio CGT che conta più di 1200 macchine nuove e una vasta gamma di attrezzature. Potrete contare su soluzioni personalizzate in grado di soddisfare ogni necessità e garantirvi la massima flessibilità.

Soluzioni finanziarie. CGT può mettere a vostra disposizione varie proposte di finanziamento semplici ed accessibili, pensate su misura per voi.

Operatività. CGT può darvi tutta la consulenza ed il supporto necessari per mettervi in condizione di sfruttare al massimo le eccezionali capacità produttive delle macchine Caterpillar. Manuali, video e corsi su richiesta per gli operatori, possono illustrarvi le migliori tecniche per massimizzare la produttività.

Inoltre, il tecnico professionista CGT incaricato di consegnarvi la macchina è in grado di farvene conoscere tutte le caratteristiche nei minimi particolari.



Servizi d'assistenza. Il CGT Service System, che racchiude tutti i servizi d'assistenza CGT, è nato per assicurarvi la massima produttività e continua disponibilità delle vostre macchine Caterpillar. Prevenzione e tempestività sono le armi vincenti per garantire il massimo ritorno al vostro investimento, evitando fermi macchina imprevedibili o riportando la macchina in piena efficienza in tempi brevi.



Disponibilità dei ricambi. Nessuno è in grado di garantirvi la disponibilità dei ricambi originali Caterpillar offerta da CGT. 100% dei ricambi di manutenzione ordinaria pronti subito e il 98% di tutti i ricambi disponibili entro 36 ore nella Filiale a voi più vicina.

Sostituzione. Riparare, revisionare o sostituire? CGT è in grado di valutare tutti i costi collegati, consentendovi di fare una scelta mirata.

Motore

Motore Cat C11 con tecnologia ACERT

Potenza lorda 211 kW/287 hp

Potenza netta a 1800 giri/min

ISO 9249 195 kW/265 hp

80/1269/EEC 80/1269 195 kW/265 hp

Coppia max netta
a 1400 giri/min 1215 Nm

Riserva di coppia 38%

Alesaggio 130 mm

Corsa 140 mm

Cilindrata 11,1 litri

- Le potenze sono espresse in hp metrici (compresa la pagina di copertina).
- Conforme alla Direttiva EU Stage IIIa.
- I valori di potenza indicati si riferiscono alla potenza disponibile al volano del motore completo di: alternatore, filtro aria, marmitta e ventola idraulica alla massima velocità.

Specifiche operative

Peso operativo 23 900 kg

Carico statico al limite di ribaltamento,
con telaio articolato 16 130 kg

Forza di strappo 191 kN

Capacità bennada 3,5 a 4,8 m³

- Peso operativo, con benna da 4,2 m³ universal con salvatagliante imbullonato.

Assali

Anteriore Fisso

Posteriore Oscillante ± 13°

Sollevamento massimo ruota 502 mm

Livelli di rumorosità

- Il livello di rumorosità operatore, misurato secondo gli standard definiti dalla norma ISO 6394:1998, è di 69 dB(A), con cabina originale Cat correttamente installata e mantenuta, con porte e finestrini chiusi.
- Possono essere necessarie protezioni acustiche quando si lavora con una macchina dotata di una postazione operatore e cabina aperta (o non correttamente sottoposta a manutenzione o con sportelli/finestrini aperti) per periodi prolungati o in ambiente rumoroso.
- Il valore riportato in tabella, secondo la Direttiva EU 2000/14, è di 107 dB(A).

Sistema idraulico

Portata pompa attrezzature 320 l/min

Tempi di ciclo idraulico secondi

Sollevamento 5,9

Scarico 1,6

Abbassamento a vuoto, flottante 2,4

Totale 9,9

- Pompa pistoni assiali a portata variabile, con regolazione a 2100 giri/min e 69 bar.
- Sistema centro chiuso.
- Tempi di ciclo con carico nominale.

Rifornimenti

Serbatoio combustibile 380 Litri

Sistema di raffreddamento 39

Coppa motore 35

Trasmissione 44

Differenziali e riduttori finali

anteriore 64

posteriore 64

Serbatoio idraulico 110

ROPS/FOPS

- La cabina Caterpillar, con struttura ROPS-FOPS integrata, è standard.
- La struttura ROPS è conforme alle norme ISO 3471:1994.
- La struttura FOPS è conforme alle norme ISO 3449:1992 livello II.

Freni

Il sistema frenante è conforme alle norme ISO 3450:1985.

Trasmissione

Avanti km/h

1 7

2 13

3 22

4 37

Retromarcia

1 8

2 14

3 24

4 37

- Velocità massima misurata con pneumatici 26.5–25.

Pneumatici

26.5 R 25, L-3 (XHA MX)

26.5 R 25, L-3 (VMT BS)

26.5 R 25, L-2 (GP2B GY)

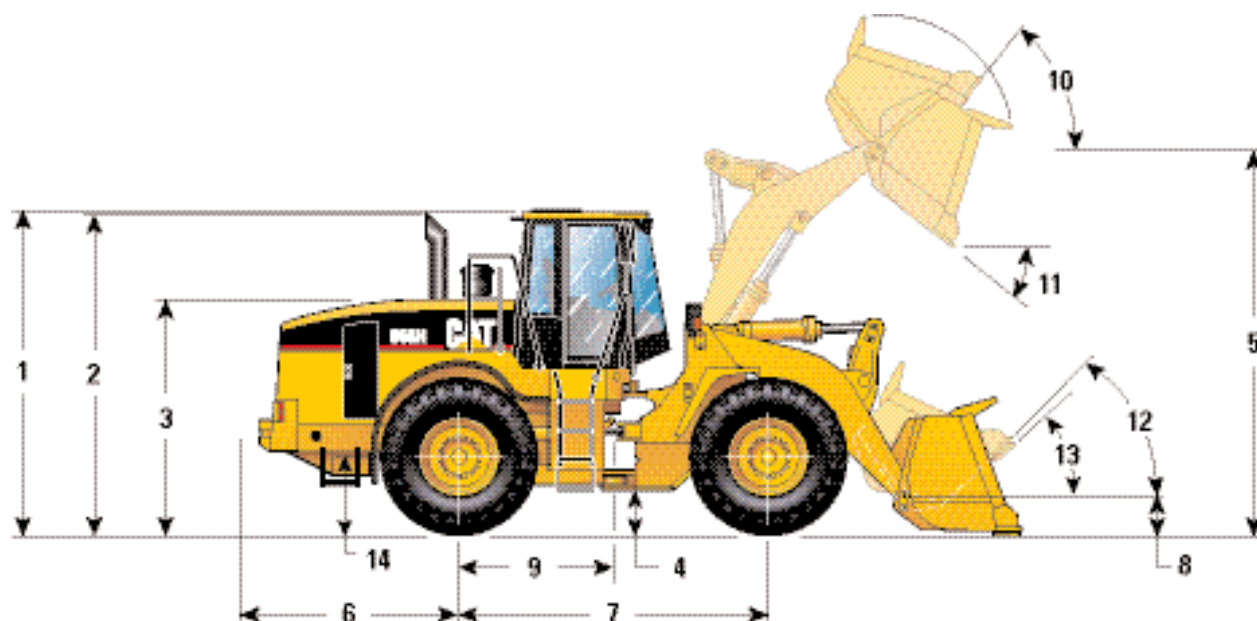
750/65 R 25, L-3 (MX)

26.5 R 25, L-3 (RT3B GY)

In talune applicazioni (come ad esempio carico e trasporto) la capacità produttiva della macchina può superare i limiti di resistenza (ton/km/h) dei pneumatici. Caterpillar raccomanda di consultare il produttore dei pneumatici, per valutare le condizioni operative, prima della scelta. Sono disponibili, a richiesta, diversi tipi e misure di pneumatici.

Dimensioni

Tutte le dimensioni sono indicative



	mm		
1 Altezza alla sommità della struttura ROPS	3580	10 Angolo di richiamo, alla massima altezza	61°
2 Altezza al tubo di scarico	3532	11 Angolo di scarico alla massima altezza	45°
3 Altezza al cofano	2658	12 Angolo di richiamo in posizione di trasporto	47°
4 Luce libera da terra con pneumatici 26.5 R 25, L-3	476	13 Angolo di richiamo a terra	42°
5 Altezza al perno di cerniera benna (B-pin)	4225	14 Altezza all'assale posteriore	795 mm
6 Dall'asse dell'assale posteriore al bordo del contrappeso	2461		
7 Passo	3450		
8 Altezza al perno di cerniera benna in posizione di trasporto (B-pin)	485		
9 Distanza dal punto d'articolazione al centro ruota posteriore	1725		

Specifiche tecniche pneumatici.

	Larghezza ai pneumatici	Variazione nelle dimensioni verticali	Variazioni nel peso operativo	Variazione nel carico statico al limite del ribaltamento
	mm	mm	kg	kg
26.5 R 25, L-3 (XHA MX)	2970	0	0	0
26.5 R 25, L-3 (VMT BS)	2968	-10	+80	-14
26.5 R 25, L-2 (GP2B GY)	2965	0	-48	-36
26.5-25 20 PR, L-3 (SHRL GY)	2927	0	-220	-127
26.5-25 20 PR, L-3 (SRG FS)	2945	-24	-324	-461
750/65 R 25, L-3 (MX)	3029	0	-228	-21
26.5 R 25, L-3 (RT3B GY)	2970	0	+10	+7
26.5 R 25, L-5 (VSDL BS)	2909	+20	+1248	+937
26.5-25, L-4 (SRG FS)	2955	+20	+34	+31

Specifiche operative

		Benne universal					
		Con salvatagliante imbullonato	Con punte e segmenti	Con salvatagliante imbullonato	Con punte e segmenti	Con salvatagliante imbullonato	Con punte e segmenti
Capacità nominale	m ³	4,8*	4,8*	4,5	4,5	4,2	4,2
Capacità a raso	m ³	4,1	4,1	3,8	3,8	3,5	3,5
Larghezza	mm	3220	3303	3220	3303	3220	3303
Luce di scarico alla massima altezza, con benna a 45° ⁴	mm	2923	2761	2980	2817	3022	2860
Sbraccio alla massima altezza, con benna a 45° ⁴	mm	1308	1435	1251	1378	1209	1336
Sbraccio con bracci orizzontali e benna parallela al terreno ⁴	mm	2853	3058	2773	2978	2713	2918
Profondità di scavo	mm	121	116	121	116	121	116
Lunghezza massima ⁴	mm	8981	9205	8901	9125	8841	9065
Lunghezza complessiva con benna completamente sollevata	mm	5944	5944	5867	5867	5809	5809
Diametro di sterzata, con benna in posizione di trasporto	mm	7394	7495	7374	7474	7359	7459
Carico statico al limite del ribaltamento, con telaio in linea ¹	kg	17911	17726	17996	17813	18081	17899
Carico statico al limite del ribaltamento, con telaio alla massima articolazione (37°) ¹	kg	15964	15779	16048	15865	16132	15950
Forza di strappo ²	kN	171	170	182	181	191	190
Peso benna	kg	2339	2475	2269	2405	2200	2336
Peso operativo ¹	kg	24025	24161	23955	24091	23886	24022

* Soltanto con materiali leggeri

¹ Il carico statico ed i pesi operativi si riferiscono alla configurazione standard della macchina con cabina ROPS, sistema di sterzo supplementare, condizionatore d'aria, ride control, differenziale a slittamento controllato posteriore, pneumatici 26.5-R25, L-3 con benna universal, pneumatici L-4 con benna Generale Excavation e pneumatici L-5 con benna roccia, serbatoio combustibile pieno, refrigeranti, lubrificanti, segnalatori di direzione, targhetta CE ed operatore.

² Per le benne con adattatori, punte e segmenti, il valore indicato è misurato a 102 mm all'interno dell'estremità del segmento, in accordo con le norme SAE J732C.

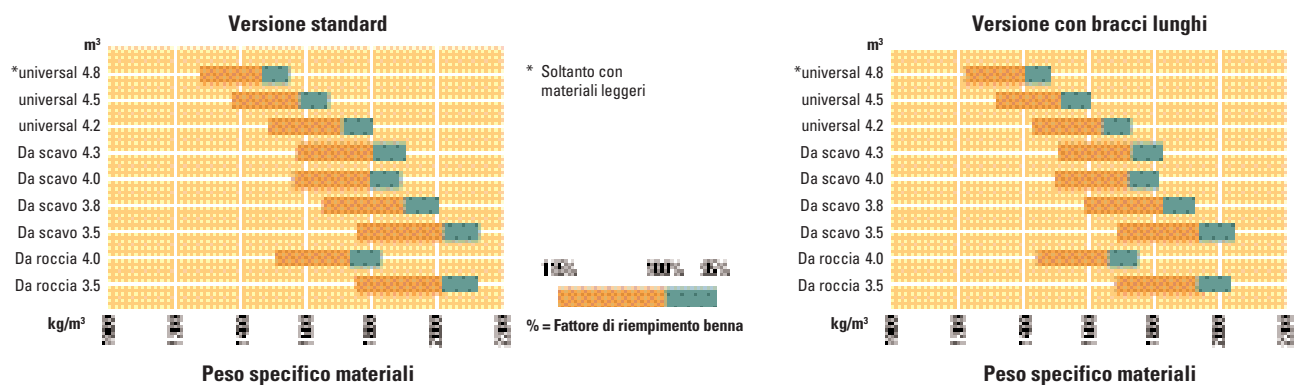
³ Tutte le benne indicate possono essere utilizzate anche nella versione a bracci lunghi. La colonna relativa alla versione con bracci lunghi mostra le variazioni dalla versione standard; aggiungere o sottrarre il valore da quello indicato nella corrispondente versione standard.

Dimensioni per altezza di scarico, sbraccio e lunghezza massima:

⁴ Le effettive dimensioni sono prese alla punta del tagliante imbullonato o del dente.

Benne "General Excavation"								Benne roccia			Versione con bracci lunghi ³
Con salvatagliante imbullonato	Con punte e segmenti	Con salvatagliante imbullonato	Con punte e segmenti	Con salvatagliante imbullonato	Con punte e segmenti	Con salvatagliante imbullonato	Con punte e segmenti	Con salvatagliante imbullonato	Con punte e segmenti	Con punte e segmenti	
4,3	4,3	4	4	3,8	3,8	3,5	3,5	4	4	3,5	nessuna variazione
3,6	3,6	3,4	3,4	3,27	3,27	2,95	2,95	3,4	3,4	2,9	nessuna variazione
3220	3303	3059	3142	3059	3142	3059	3142	3288,5	3258	3258	nessuna variazione
3091	2940	3091	2963	3125	2974	3193	3045	3030	2871	2983	+558
1317	1458	1317	1477	1293	1435	1249	1393	1474	1655	1617	-25
2729	2934	2729	2934	2687	2892	2604	2809	2881	3122	3012	+404
104	99	104	99	104	99	104	99	92	97	97	-25
8852	9077	8852	9052	8810	9035	8727	8952	9014	9265	9155	+545
5859	5859	5859	5859	5820	5820	5744	5744	6190	6190	6081	+559
7364	7464	7290	7379	7279	7380	7258	7358	7438	7493	7464	241
17934	17750	18060	17875	18126	17942	18323	18140	18322	18250	18496	+29
15984	15799	16108	15924	16169	15985	16355	16173	16300	16224	16460	+168
188	186	188	187	195	193	209	207	164	165	180	-14,0
2365	2502	2252	2389	2243	2380	2158	2295	2689	2769	2636	nessuna variazione
24270	24407	24157	24294	24148	24285	24063	24200	25455	25535	25402	+1746

Guida alla scelta della benna



Secondo le normative SAE J818, questi dati considerano il carico benna pari al 50% del carico statico al limite di ribaltamento, con telaio totalmente articolato.

Equipaggiamento standard

L'equipaggiamento standard e gli accessori a richiesta possono variare. Consultate CGT per informazioni più dettagliate.

Sistema elettrico

Alternatore da 80 A, senza spazzole
Batterie esenti da manutenzione (2)
Interruttore staccabatteria
Chiave d'accensione
accensione/spengimento
Motorino d'avviamento elettrico HD
Sistema elettrico a 24 V
Luci di lavoro alogene (6 in totale)

Cabina

Blocco circuiti sollevamento e benna
Cabina ROPS/FOPS, insonorizzata, pressurizzata, con vetri azzurrati
Predisposizione radio, compresi, altoparlanti e trasformatore 24-12 V - 10 A)
Sistema elettronico di monitoraggio Caterpillar
Strumentazione:
Indicatore digitale della marcia inserita
Temperatura refrigerante motore
Indicatore livello combustibile
Temperatura olio idraulico
Contachilometri/tachimetro
Temperatura olio trasmissione
Spie ed indicatori
Temperatura olio assale
Tensione alternatore
Temperatura collettore d'aspirazione motore
Pressione olio motore
Livello combustibile
Pressione combustibile (alta o bassa)
Bypass filtro idraulico
Livello olio idraulico
Freno di stazionamento
Pressione sistema principale di sterzo
Pressione sistema frenante e bypass filtro olio trasmissione

Accendisigari a 12 V e portacenere
Appendiabito (2)
Comandi elettroidraulici sollevamento e tilt
Estensioni parafanghi, anteriori e posteriori
Avvisatore acustico (volante/consolle)
Luce interna di cortesia
Vano portapranzo, con sede per tazza o thermos
Specchietti retrovisori esterni
Sedile Cat Comfort, a sospensione pneumatica
Cintura di sicurezza autoavvolgente da 51 mm
Colonna di sterzo regolabile in inclinazione (sistema di sterzo SW e CCS) e telescopica (CCS).
Parasole
Tergilavavetri anteriori e posteriori
Tergicristalli anteriori intermittenti
Finestrini scorrevoli sinistro

Motore e trasmissione

Freni a dischi a bagno d'olio con IBS, azionati idraulicamente, con indicatore d'usura.
Motore Cat C11 ACERT con turbocompressore e postrefrigeratore aria-aria (ATAAC)
Ventola di raffreddamento azionata idraulicamente, a controllo elettronico e velocità variabile.
Filtri combustibile primario e secondario
Filtro aria primario e secondario
Pompa elettrica di rifornimento combustibile)
Marmitta insonorizzata
Radiatore con massa radiante unica
Impianto di avviamento ausiliario a etere)
Blocco del neutralizzatore trasmissione
Convertitore di coppia con statore a ruota libera
Trasmissione power shift a planetari, automatica con 4 marce a vanti e 4 retromarce.
Variable Shift Control (VSC)

Ulteriore equipaggiamento standard

Posizionatore automatico benna
Contrappeso
Portelli d'accesso con bloccaggio
Drenaggi ecologici per motore, trasmissione e sistema idraulico
Parafanghi metallici anteriori e posteriori
Schermo di protezione contro i rifiuti
Gancio di traino con perno
Cofano non metallico ribaltabile
Raccordi i tubazioni a tenuta frontale O-ring
Tubazioni idrauliche Caterpillar XT™
Scambiatore di calore olio idraulico
Dispositivi di fine corsa regolabili dalla cabina
Leverismo a Z con traversone centrale in fusione
Prese rapide per prelievi di olio (motore, trasmissione ed idraulico).
Predisposizione Product link
Prese di pressione remote per diagnosi (sterzo, idraulico, trasmissione e freni)
Centri di servizio (elettrico ed idraulico)
Indicatori visivi di livello:
Refrigerante motore
Olio idraulico
Olio trasmissione
Sistema di sterzo load sensing

Pneumatici e ruote

La macchina può essere equipaggiata con diversi tipi e misure di pneumatici.

Antigelo

Premiscelato al 50% di refrigerante a lunga durata con protezione antigelo fino a -34°C

Equipaggiamento a richiesta

Le Attrezzature e gli accessori a richiesta possono variare. Consultate CGT per informazioni più dettagliate.

Allarme retromarcia
Condizionatore, riscaldamento e sbrinatori
Sistema automatico di scavo (autodig)
Sistema di lubrificazione automatica
Raffreddamento olio assali, anteriore e posteriore
Benna, attacchi rapidi, attrezzature e parti d'usura _ consultate il vostro dealer Cat.
Antifurto Cat machine security system (MSS)
Videocamera posteriore, con monitor in cabina
Sistema di raffreddamento per elevate temperature ambiente (50°)
Differenziali
 A slittamento controllato, anteriore e posteriore
 Posteriore No-spin
Drenaggio ecologico assali
Parafanghi stretti
Parafanghi (per circolazione su strada)
Protezioni paraoli assali
Protezione parabrezza (a maglia larga o fine)
Protezione trasmissione
Protezioni antivandalismo
Riscaldamento refrigerante a 240 V
Terzo comando idraulico
Comandi con joystick (due o tre valvole)
Luci
 di direzione
 ad alta intensità (HID)
 di circolazione
 rotativa lampeggiante
 di lavoro, su cabina

Specchietto retrovisore interno
Specchietti esterni riscaldati
Specchietti esterni riscaldati, ripiegabili
Struttura con tettuccio (senza cabina)
Sistema di misurazione del carico benna
Stampante per sistema di misurazione del carico benna
Piattaforma per pulizia parabrezza
Prefiltro a turbina
Prefiltro a turbina per rifiuti
Product Link
Radio, AM/FM e mangianastri
Dispositivo per avviamento di emergenza a 24 Volt
Prese di pressione remote (trasmissione, sterzo, convertitore di coppia e sistema idraulico)
Ride Control (con sistema idraulico a due o tre valvole)
Sedile deluxe (riscaldato, con spalliera rialzata, indicatore di regolazione e regolazione peso)
Insonorizzazione esterna addizionale
Sistema di sterzo Command Control - CCS
Sistema di sterzo supplementare
Interruttore avanti/folle/indietro (versione con sterzo CCS)
Allestimenti speciali
 Versione a bracci lunghi, con due o tre valvole
Finestrini scorrevoli destro
Cassetta attrezzi
Tappi antivandalismo con chiusura a chiave.

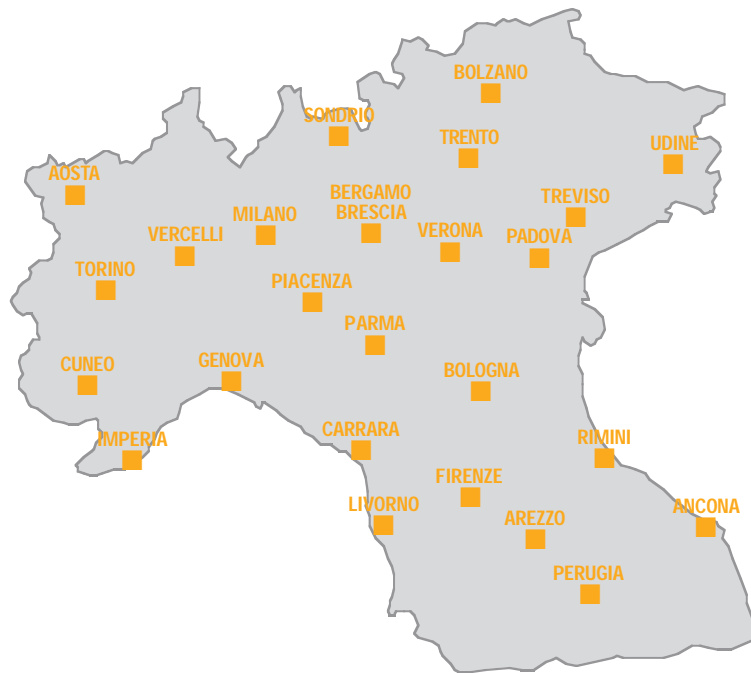
Configurazione forestale

3° comando idraulico
Ride Control
Contrappeso addizionale

Altri allestimenti speciali

Versione a bracci lunghi (+ mm 558)
Kit accesso cabina (scaletta inclinabile di 15° e pedana per parabrezza).

Pala gommata 966H



Direzione Generale: **MILANO**

20090 VIMODRONE - Strada Statale Padana Superiore, 19 - tel. 02.274271 - fax 02.27427554 - E-mail: cgt@cgt.it - Indirizzo internet: www.cgt.it

Filiali di Vendita, Usato, Noleggio ed Assistenza Tecnica

- **ANCONA** tel. 071.7108233 - fax 071.7108331
60027 OSIMO, Via A. Volta, 15 - Loc. Aspigo Terme - Zona Ind.le
- **AOSTA** tel. 0165.77481 - fax 0165.765192
11020 QUART, Località Amerique
- **AREZZO** tel. 0575.394210/220/230 - fax 0575.356608
52100, Via P. Calamandrei, 305
- **BERGAMO-BRESCIA** tel. 030.657681 - fax 030.6857215
25050 PASSIRANO, Via S. Antonio, 4/B
- **BOLOGNA** tel. 051.6477210/220/230 - fax 051.727450
40012 CALDERARA DI RENO, Via Persicetana, 4
- **BOLZANO** tel. 0471.82451 - fax 0471.824590
39044 EGNA - Via degli Artigiani, 14
Località Paludi di Villa - Zona Ind.le Sud
- **CARRARA** tel. 0585.858451/2 - fax 0585.55296
54031 AVENZA, Via Aurelia, angolo Via Carriona
- **CUNEO** tel. 0172.63801 - fax 0172.691464
12045 FOSSANO, Via Torino, 57
- **FIRENZE** tel. 055.88604210/220/230 - fax 055.8860428
50041 CALENZANO, Via G. Zanella, 11
- **GENOVA** tel. 010.7236210/220/230 - fax 010.750767/7236218/751877
16163, Via Lungo Torrente Secca, 64 rosso
- **IMPERIA** tel. 0184.476448 - fax 0184.460943
18018 TAGGIA, Via del Piano, 108
- **LIVORNO** tel. 0586.944020 - fax 0586.941606
57017 STAGNO, Via Aurelia
- **MILANO** tel. 02.923641 - fax 02.92364430
20061 CARUGATE, Strada Provinciale 121
- **PADOVA** tel. 049.8733710/720/730 - fax 049.633509
35030 SARMEOLA, Via della Provvidenza, 151
- **PARMA** tel. 0521.615227 - fax 0521.656663
43010 FONTEVIVO, Quartiere Romitaggio, 21
- **PERUGIA** tel. 075.9880124 - fax 075.9880125
06089 TORGIANO, Loc. Pontenuovo, Via Kennedy, 3
- **PIACENZA** tel. 0523.762601/02/03 - fax 0523.760706
29010 GRAGNANO TREBBIENSE, Loc. Noce, 8
- **RIMINI** tel. 0541.623473 - fax 0541.623589
47822 SANTARCANGELO DI ROMAGNA, Via del Pino, 5
- **SONDRIO** tel. 0342.493802 - fax 0342.493794
23010 COLORINA
Località Piani della Selvetta - Strada Statale 38, 52
- **TORINO** tel. 011.8963511 - fax 011.8963556
10036 SETTIMO T., Via Leini, 130
- **TRENTO** tel. 0461.421386-422721 - fax 0461.421394
38014 GARDOLO, Via Bolzano, 4
- **TREVISO** tel. 0422.724166 - fax 0422.724168
31027 SPRESIANO, Via Marmolada, 8
- **UDINE** tel. 0432.852624 - fax 0432.853408
33019 TRICESIMO, Via S. Giorgio, 15
- **VERCELLI** tel. 0161.2951 - fax 0161.295226
13100, Via Torino, 45
- **VERONA** tel. 045.8201431 - fax 045.8201179
37136, Strada Dell'Alpo, 3



dal lunedì al venerdì dalle 9,00 alle 19,00



HLHL3375 (11/2005) hr

Materiali e specifiche sono soggetti a variazione senza obbligo di preavviso.
Le macchine possono essere illustrate con equipaggiamenti ed accessori disponibili soltanto a richiesta.
Consultate il vostro dealer Cat per informazioni più dettagliate.

www.CAT.com

© 2005 Caterpillar
Tutti i diritti riservati

